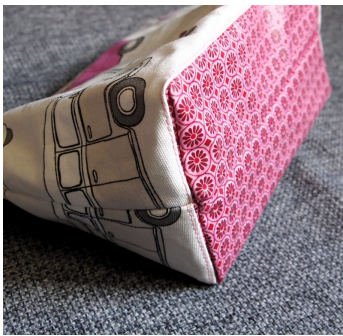


# Fröbelina

verstrickt und zugenäht

## KULTURBEUTEL ALFRED

### Anleitung und Schnittmuster



[www.froebelina.de](http://www.froebelina.de)  
Katharina Kalisch  
[katharina.kalisch@gullz.de](mailto:katharina.kalisch@gullz.de)

# Copyright etc

Diese Anleitung ist urheberrechtlich geschützt. Eine gewerbliche Nutzung oder der Verkauf der Anleitung ist nicht gestattet.

Die Texte und Bilder unterliegen dem Copyright der Autorin Katharina Kalisch. Zuwiderhandlungen werden strafrechtlich verfolgt.

Genähte Einzelstücke dürfen bis zu 10 Stück pro Jahr verkauft werden, müssen in der Artikelbeschreibung aber den Hinweis enthalten, dass sie nach diesem E-Book genäht wurden.

# 1 Bevor du anfängst..

Ich freue mich sehr, dass du dir diese Anleitung heruntergeladen hast und den Kulturbeutel Alfred nähen willst. Das geht ganz schnell und ist auch nicht sehr schwierig. Solltest du noch nicht viel Näherfahrung haben oder einfach sehr schnell einen Kulturbeutel nähen wollen, empfehle ich dir beschichtete Baumwolle und kein Wachstuch zu verwenden, das ist deutlich einfacher.

Alfred ist ungefähr  $19 \times 30 \times 13$  cm (Höhe  $\times$  Breite  $\times$  Tiefe) groß und bietet damit eine Menge Stauraum für alle deine Hygieneartikel :)

Für den Kulturbeutel Alfred brauchst du:

- **ungefähr 30 cm Außenstoff** du kannst hier Baumwolle verwenden, da der Kulturbeutel an diesen Stellen nicht sehr empfindlich ist. Soll dein Alfred aber besonders resistent sein, kannst du natürlich auch hier ein wasserfestes Material verwenden
- wenn du Baumwollstoff verwendest würde ich dir empfehlen ihn mit **30 cm Vlieseline (H250)** zu verstärken
- **ungefähr 60 cm Innenstoff** brauchst du für den Boden und das Innenleben deines Kulturbeutels. Hier musst du wasserabweisenden Stoff verwenden. Es eignen sich Wachstuch oder beschichtete Baumwolle. Beschichtete Baumwolle benutze ich persönlich lieber, da sie sich einfacher verarbeiten lässt.
- **40 cm eines 7 mm starken Gummibandes (Gummilitze)** für die Innentaschen und
- **einen 35 cm langen Reißverschluss**

## 1.1 Hinweise für die Verarbeitung von Wachstuch

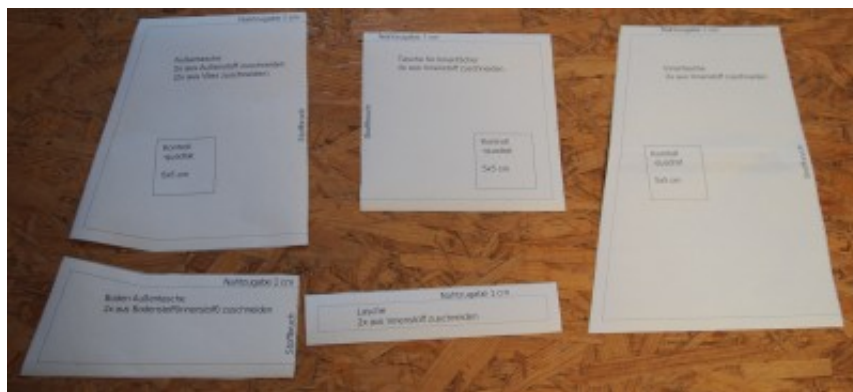
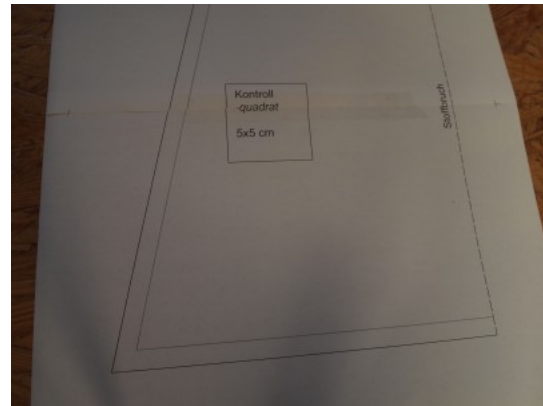
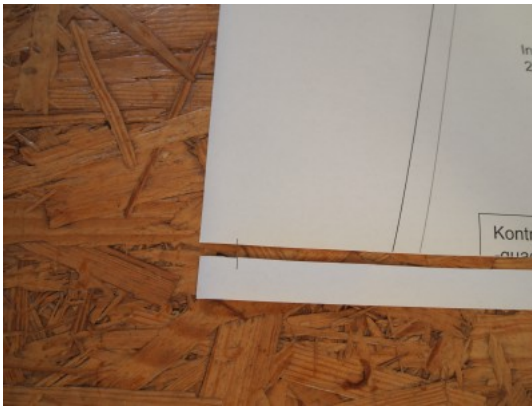
Wachstuch ist sehr starr und die Oberfläche ist rutschig. Benutze eine größere Stichtlänge (ich benutze 3,5 mm) damit das Wachstuch nicht perforiert. Wenn du auf der Wachstuchoberseite nähst kann es sein dass dein Nähfuß hängen bleibt. Benutze also am besten einen Teflon-Nähfuß oder lege eine Schicht Backpapier zwischen Nähfuß und Stoff und entferne sie nach dem Nähen. Grundsätzlich sollte Wachstuch nicht mit Stecknadeln geheftet werden, weil die Löcher bleiben. Ich empfehle dir also entweder in der Nahtzugabe zu heften oder Klammern zu benutzen. Auch Stylefix von Farbenmix hilft beim Heften.

Bei der Benutzung von beschichteter Baumwolle brauchst du nichts weiter zu beachten.

## 1.2 Den Schnitt vorbereiten

Als allererstes musst du dir alle Seiten des Schnitts, welche sich am Ende dieser Datei befinden, ausdrucken. Dazu musst du OHNE Skalierung drucken, das heißt du darfst beim Drucken nicht auf den Druckbereich anpassen oder verkleinern oder ähnliches, sonst stimmt der Maßstab nicht mehr. Du kannst kontrollieren ob du richtig gedruckt hast, indem du die Kontrollquadrate ausmisst. Sind sie bei dir  $5 \times 5$  cm groß hast du alles richtig gemacht. Nun kannst du ausschneiden.

Das Schnittteil „Innentasche“ passt leider nicht auf eine Seite. Um es zusammzusetzen schneidest du am oberen Ende auf Höhe der Markierungen den Rand ab und klebst dann den oberen passgenau auf den unteren Teil.



## 2 Los geht's!

### 2.1 Zuschneiden

Bei allen Schnittteilen ist bereits eine Nahtzugabe vom 1 cm berücksichtigt. Die graue Linie in den Zeichnungen ist die Nahtlinie.

Insgesamt brauchst du:

- 1 mal die Lasche aus Innenstoff im Stoffbruch
- 2 mal die Außentasche aus Außenstoff im Stoffbruch
- (2 mal die Außentasche aus Vlies im Stoffbruch, dabei die Nahtzugabe weglassen)
- 2 mal den Boden aus Innenstoff im Stoffbruch
- 4 mal die Tasche für die Innenfächer aus Innenstoff im Stoffbruch
- 2 mal die Innentasche aus Innenstoff im Stoffbruch



### 2.2 Vorbereiten

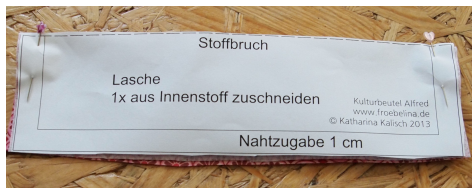
Die Teile die du aus Baumwollstoff zugeschnitten hast sollten versäubert werden. Nähe dazu einmal rumherum mit einem ZickZack-Stich oder einer Overlocknaht. Das Wachstum, beziehungsweise der beschichtete Baumwollstoff, müssen nicht versäubert werden.

Wenn du mit Vlies verstärkst ist jetzt der richtige Zeitpunkt das Vlies auf den Baumwoll-

stoff zu bügeln.

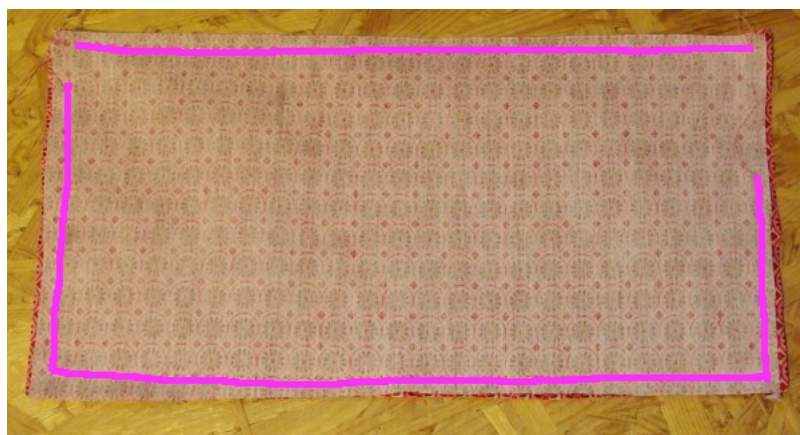
## 2.3 Lasche

Für die Lasche faltest du das Stoffstück parallel zur längeren Kante. Die Stoffbruchlinie ist also auch die Knicklinie. Die rechte Stoffseite liegt dabei Innen. Dann nähst du entlang der langen offenen Kante. Jetzt musst du die Lasche noch auf die rechte Seite wenden und steppst die beiden langen Ränder knappkantig von rechts ab.

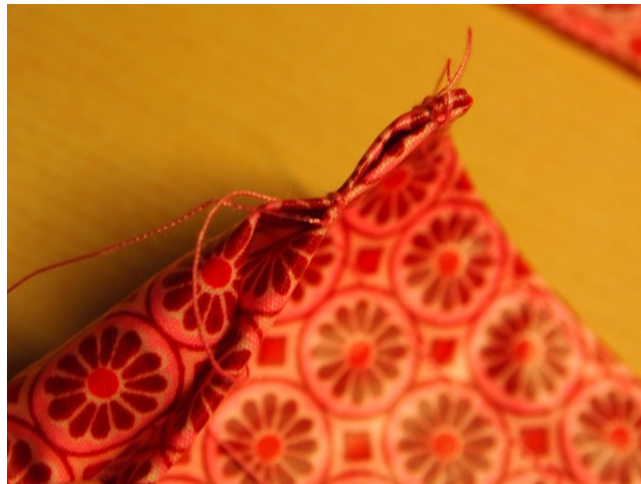
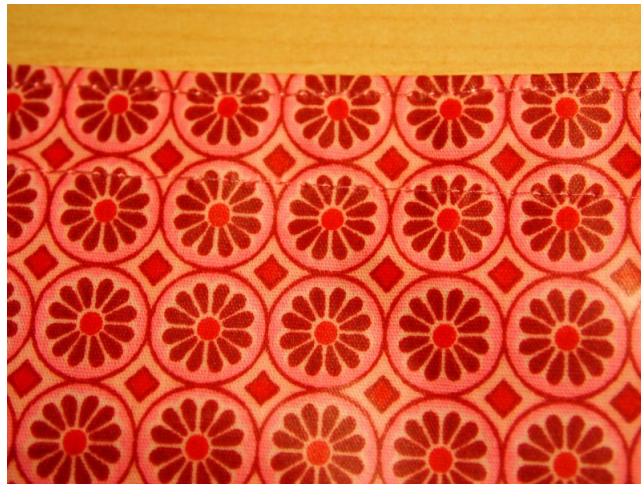


## 2.4 Taschen für die Innenfächer

Lege jeweils zwei Schnittteile rechts auf rechts aufeinander. Steppe nun die obere (längere) Kante fest. Dann nähst du die restlichen drei Kanten fest. Lasse dabei beim Beginn der Naht eine 4 cm große Wendeöffnung und am Ende der Naht eine etwa 1 cm große Öffnung. Schneide die Nahtzugaben zurück und die Ecken ab und wende die Tasche.



Nun steppst du die obere Kante knappkantig ab. Achte dabei darauf, dass die Nahtzugabe eingeklappt, also in die Öffnung geklappt ist. 1 cm unterhalb dieser Naht nähst du eine weitere Naht, so entsteht ein Schlauch.



Durch diesen Schlauch fädelt du jetzt die Hälfte deines Gummibandes. Nähe das eine Ende des Gummibandes fest und ziehe dann an der anderen Seite so, dass sich die Tasche um einige cm zusammenzieht und näh auch an dieser Seite das Gummiband fest (das Gummiband sollte an jeder Seite etwa 2 cm heraus schauen nachdem du es angezogen hast).

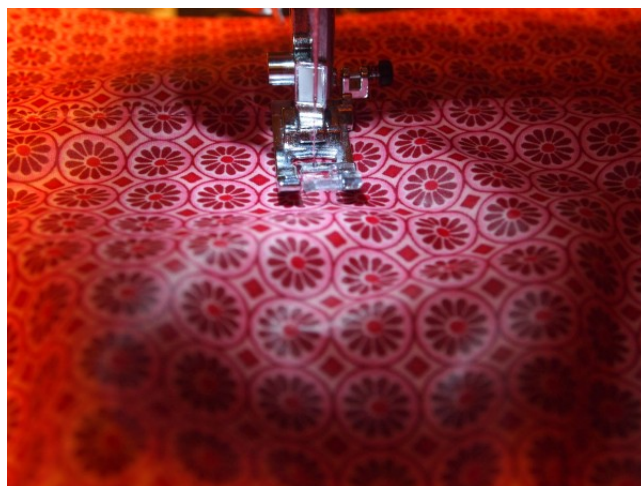


Nun legst du die entstandene Tasche mittig auf die Innentasche, ungefähr 4 cm vom oberen Rand der Innentasche entfernt. Steppe nun die Tasche fest, so dass diese nur noch oben offen ist, dabei schließt du die noch offene Wendeöffnung. Die solltest dabei die Tasche

nicht in Form ziehen, sondern einfach so gekrumpelt wie sie ist mit einem kleinen bisschen auseinanderziehen festnähen.



Für die Innenfächer nähst du jetzt einfach vom unteren Rand der Tasche gerade hoch bis zum Beginn des Gummizuges. Wo du die Nähte machst kannst du selbst entscheiden, es kommt darauf an, ob du viele schmale oder wenige große Fächer benötigst.

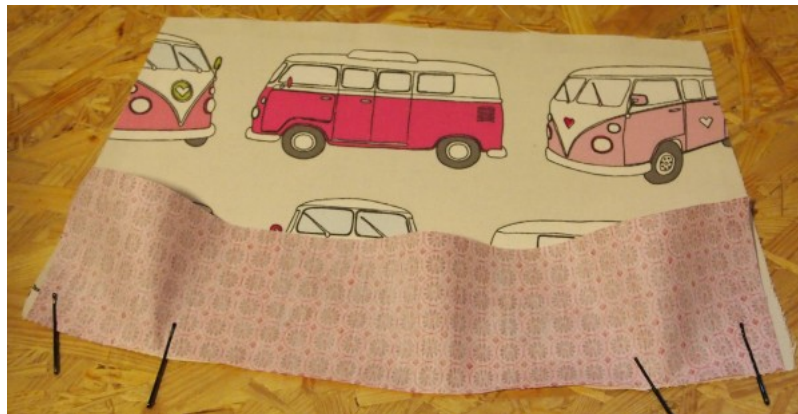
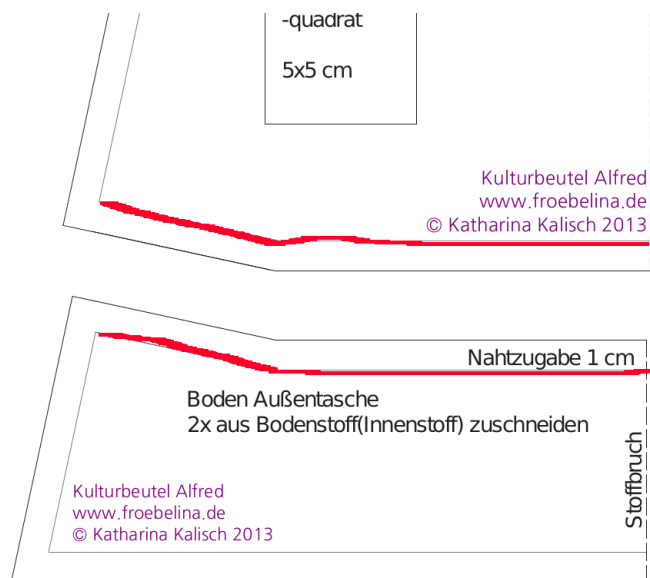


Wiederhole den Schritt 2.4 jetzt noch einmal für die andere Seite der Innentasche.

## 2.5 Außentasche

Bei der Außentasche müssen nun der obere Teil und der Boden zusammengesetzt werden. Dazu legst du beide Teile rechts auf rechts aufeinander. Die im Bild rot markierten Nähte müssen aufeinander liegen.





Das ist ein bisschen schwierig und es sieht so aus als würde das nicht passen. Das muss aber so! :) Lege also beide Teile so aufeinander, dass die Schnittkanten aufeinandertreffen, dann wirft der Boden Falten. Nähe die beiden Teile jetzt so fest und steppe danach die Naht von rechts nochmal knappkantig auf dem Baumwollstoff.





Wiederhole den Schritt 2.5 noch einmal für die andere Seite.

## 2.6 Reißverschluss

So, nun kann schon der Reißverschluss angebracht werden. Lege dazu die Teile wie folgt zusammen:

1. Außentasche, rechte Stoffseite liegt oben
2. Reißverschluss, der Verschluss liegt unten, die obere Kante des Reißverschlusses trifft auf die obere Kante der Außentasche
3. Innentasche, rechte Stoffseite unten



Steppe das ganze Paket nun mit einen Reißverschlussfuß ab. Lass dabei zum rechten und linken Rand jeweils ungefähr 1,0 cm Platz, dann ist das Zusammennähen später einfacher.



Nun nimmst du dir die anderen beiden Taschenteile, die noch nicht am Reißverschluss angenäht sind und legst die Teile wie folgt zusammen:

1. Außentasche, rechte Stoffseite liegt oben
2. die freie Kante des Reißverschlusses, der Verschluss liegt unten und die obere Kante trifft auf die obere Kante der Außentasche
3. Innentasche, rechte Stoffseite unten



auch hier nähst du alles zusammen und lässt zum linken und rechten Rand jeweils einen Abstand von 1,5 *cm*.

Nun legst du das ganze so, wie es später mal sein soll, also linke Stoffseite der Innentasche auf linker Stoffseite der Außentasche, und steppst die Reißverschlussnaht von rechts knappkantig ab.



## 2.7 Lasche anbringen

Jetzt wird die Lasche angebracht. Falte sie dazu einmal der Länge nach und lege sie nach innen auf die rechte Seite eines Außentaschenteils ungefähr 2 – 3 cm unterhalb des Reißverschlusses (am besten du guckst dir das Bild an ;). Bringe sie am besten an der Seite an, an der sich der Reißverschlussverschluss (:) befindet wenn der Reißverschluss geschlossen ist. Jetzt kannst du die Lasche innerhalb der Nahtzugabe festnähen.



## 2.8 Tasche zusammennähen

Lege jetzt die Innentaschenteile rechts auf rechts aufeinander und die Außentaschenteile rechts auf rechts aufeinander. Stecke dir jetzt ein paar Nadeln und achte dabei darauf, dass die Bodennähte der Außentaschen aufeinandertreffen. Bevor du nähst musst du den Reißverschluss dringend öffnen (und denke an die Wendeöffnung :)).

Nähe jetzt einmal rundherum um die Tasche. Fange beim Innenstoff an und lasse an der Seite (des Innenstoffs!) eine mindestens 8 cm große Wendeöffnung (gerade bei Waschtuch würde ich sie eher noch größer machen, sonst kann es passieren dass das Wachtuch perforiert).



## 2.9 Boden nähen

So, nun muss der Boden noch in die Tasche ;) Das ist nicht weiter schwierig. Du hast an den Ecken der Tasche eine vertikale und eine horizontale Naht. Du musst die Ecke nun so zusammendrücken, dass diese beiden Nähte exakt aufeinandertreffen.



Dann ist die Naht von Boden- und Baumwollstoff senkrecht zu diesen beiden Nähten.



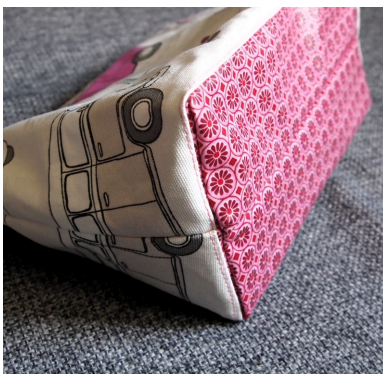
Du nähst jetzt ganz knapp an der schon vorhandenen Naht entlang und schneidest die Ecke dann ab.

Bei den Ecken der Innentasche hast du nicht so eine schöne Markierung. Auch da legst du die Nähte so dass sie exakt aufeinandertreffen. Dann misst du 6 cm von der Ecke die Naht entlang ab und nähst an dieser Stelle eine Naht die senkrecht zu der anderen Naht (an der du die 6 cm abgemessen hast) ist. Dann schneidest du auch hier die Ecken ab.



## 2.10 Fertigstellung

So, nun muss die Tasche noch gewendet und die Fäden müssen abgeschnitten werden. Danach schließt du noch die Wendeöffnung von der rechten Seite, indem du das Innenleben nach außen klappst und die offene Naht entlang der Nahtlinie einfach zunähst. Die Nahtzugabe ist dabei eingeklappt. Und das war's :)



Ich hoffe dein Alfred gefällt dir! Wenn du magst kannst du ihn auf meiner Seite verlinken und wenn du keinen Blog hast freue ich mich auch über Fotos, die ich gerne auf meinem Blog veröffentlichen möchte.

**Viel Spaß mit Alfred und bis zum nächsten Mal!**

Deine *Fröbelina*

### 3 Designbeispiele

Vielen lieben Dank an dieser Stelle an meine fleißigen Probenäherinnen, deren Werke ich hier gerne zeigen möchte :)



Karins erster Alfred <http://www.dreikah.de>



Karins zweiter Alfred <http://www.dreikah.de>



Elkes Alfred aus Kunstleder <http://pulsinchen.blogspot.de>





Nathalies Kinder- und Erwachsenen-Alfred <http://www.ilanoe.ch>



Sabines Alfred mit Schnauzbart <http://contadinasway.blogspot.de>



Alex' Alfred mir durchgehendem Boden <http://www.launenland.de>

Nahtzugabe 1 cm

Außentasche  
2x aus Außenstoff zuschneiden  
(2x aus Vlies zuschneiden)

Kontroll  
-quadrat

5x5 cm

Stoffbruch

Kulturbeutel Alfred  
[www.froebelina.de](http://www.froebelina.de)  
© Katharina Kalisch 2013

Stoffbruch

Lasche

1x aus Innenstoff zuschneiden

Kulturbeutel Alfred  
www.froebeilina.de  
© Katharina Kalisch 2013

Nahzugabe 1 cm

Nahzugabe 1 cm

2x aus Bodenstoff(Innenstoff) zuschneiden

Kulturbeutel Alfred  
www.froebeilina.de  
© Katharina Kalisch 2013

Stoffbruch

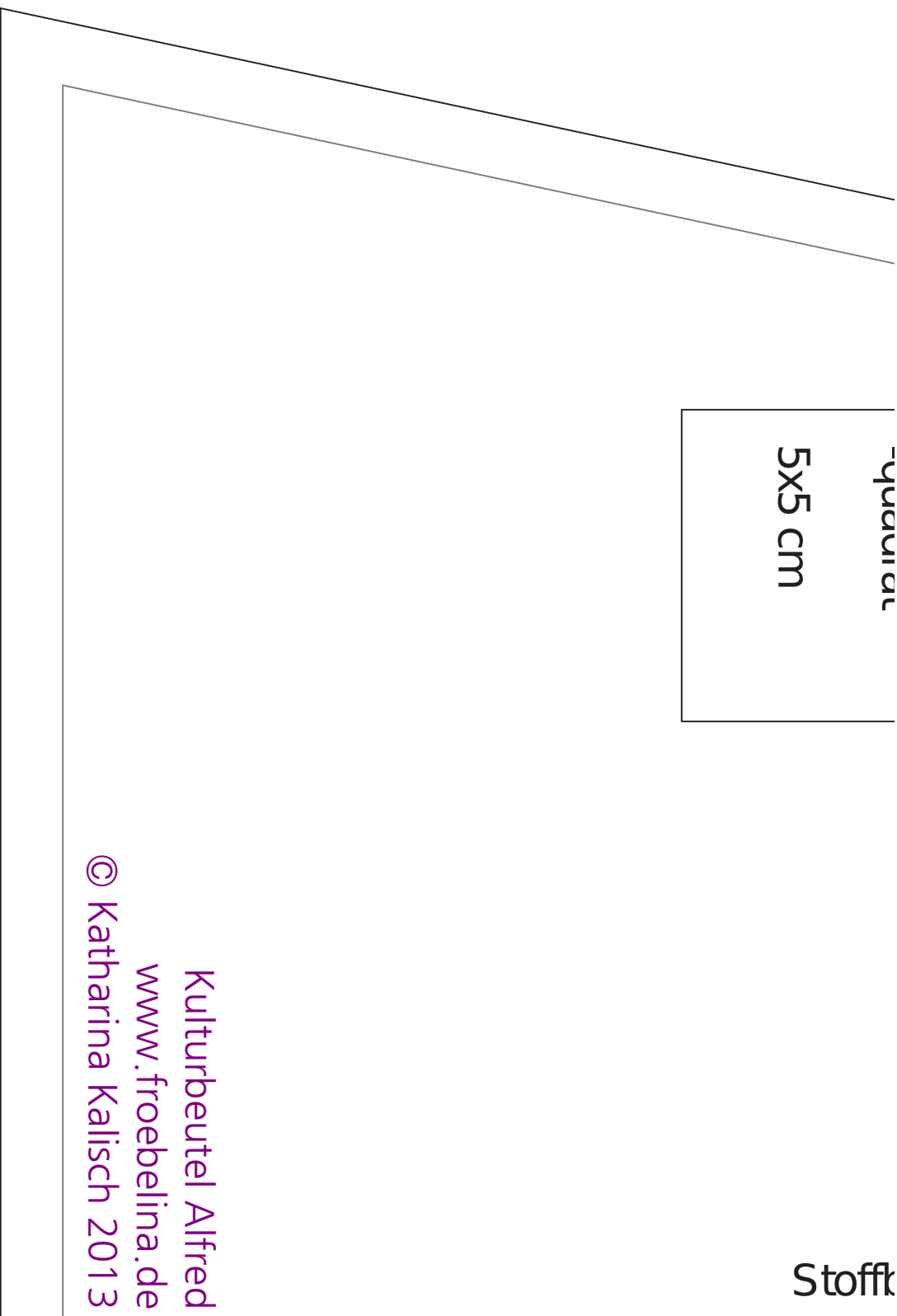
**Nahtzugabe 1 cm**

Kulturbeutel Alfred  
[www.froebeлина.de](http://www.froebeлина.de)  
© Katharina Kalisch 2013

**Innentasche  
2x aus Innenstoff zuschneiden**

**Kontroll  
-maßstab**

**Druck**



-quadrat

5x5 cm

Stoff

Kulturbeutel Alfred  
[www.froebelina.de](http://www.froebelina.de)  
© Katharina Kalisch 2013

**Nahtzugabe 1 cm**

**Tasche für Innenfächer  
4x aus Innenstoff zuschneiden**

**Kulturbeutel Alfred  
[www.froebelina.de](http://www.froebelina.de)  
© Katharina Kalisch 2013**

**Stoffbruch**

**Kontroll  
-quadrat  
5x5 cm**